

21, 1 ♂, 1981. VII. 28, 1 ♂ 王淑芳采; 白河和平林场, 1981. VII. 26, 1 ♀, 吴燕如采, 二道白河, 1981. VII. 30, VIII. 3, 3 ♀, 5 ♂, 吴燕如采, 1981. VII. 26, 1 ♀, 王淑芳采; 黑龙江, 哈尔滨, 1952. VI. 29, 1 ♀, 1952. VII. 18, 1 ♀; 富锦, 1970. VIII. 13, 1 ♂。

分布: 北京、河北 (小五台、蔚县、Yangkiaping)、山西 (太谷)、内蒙古 (敖汉旗、锡盟、清水河、兴安盟)、吉林 (二道白河、长白山)、黑龙江 (哈尔滨、富锦); 哈萨克斯坦, 欧洲。

#### (243) 蒙古切叶蜂 *Megachile (Xanthosaurus) mongolica* Morawitz, 1890

*Megachile mongolica* Morawitz, 1890, Hor. Soc. Ent. Ross., 24: 372. Mongolia: Ta-wan. Dalla Torre, 1896, Cat. Hym., 10: 439; Wu, 1941, Cat. Ins. Sin., 6: 290. China: Mongolia; Wu, 1982, Insect. Xizang, 2: 404.

*Megachile (s. str.) mongolica* Friese, 1899, Bienen. Europa's, 5: 117. Mongolia: Ta-wan; Friese, 1911, Tierreich, Megachilidae, 1: 192.

雌性: 11~12mm。体黑色, 密被稀的灰白毛。上颚扁平, 具大而稀的刻点, 内缘平行, 3齿, 齿间凹宽; 唇基宽, 端缘稍突出, 表面具稀的粗大刻点; 额刻点密; 颊刻点细密; 触角第1鞭节与第2节等长; 各胫节端部均具光滑的片状突, 前足者最明显; 后足基跗节基部宽于端部; 中胸背板刻点大而稀, 闪光胸侧片刻点似颊者; 腹部各背板刻点稀, 第2背板具横沟。触角黑色, 第3节长于以下两节之和; 翅浅褐色, 透明; 翅基片及翅痣及翅脉均褐色; 距褐色。体毛白色; 头部的唇基、颜面、额、颊、胸侧密被灰白色长毛; 颅顶及中胸背板、腹部第3~5节背板均被黑褐色短毛, 第3~5背板端缘具白毛伞; 腹部第1~3节被黄褐色毛; 第6节背板被白纤毛, 两侧被黑毛; 腹毛刷狐红色, 端节杂有少量黑毛; 足毛灰白色; 前足及中足跗节被细的浅黄色毛, 内表面较深; 后足跗节内表面被狐红色毛。

雄性: 未明。

观察标本: 西藏, 江达, 3400m。

采访植物: 紫云英。

分布: 青海 (贵南)、西藏 (江达); 蒙古。

#### (244) 黑毛刷切叶蜂 *Megachile (Xanthosaurus) nigroscopula* Wu, 1982 (图 154)

*Megachile nigroscopula* Wu, 1982, Insect Xizang, 2: 402. Wu, 1992, Insect. Hengduan Mt. Reg., 2: 1388~1389. China: Sichuan, Xizang.

雌性: 13mm。体黑色, 腹毛刷黑色。头宽; 唇基较宽, 表面刻点较粗, 中央具1弯曲的平滑纹, 端缘中央具2个小瘤突, 侧缘中央各具1凹; 上颚4齿, 第3、4齿不明显; 颜侧、颅顶及颊刻点密, 仅颅顶两端角刻点较稀; 触角第1鞭节为第2节长的



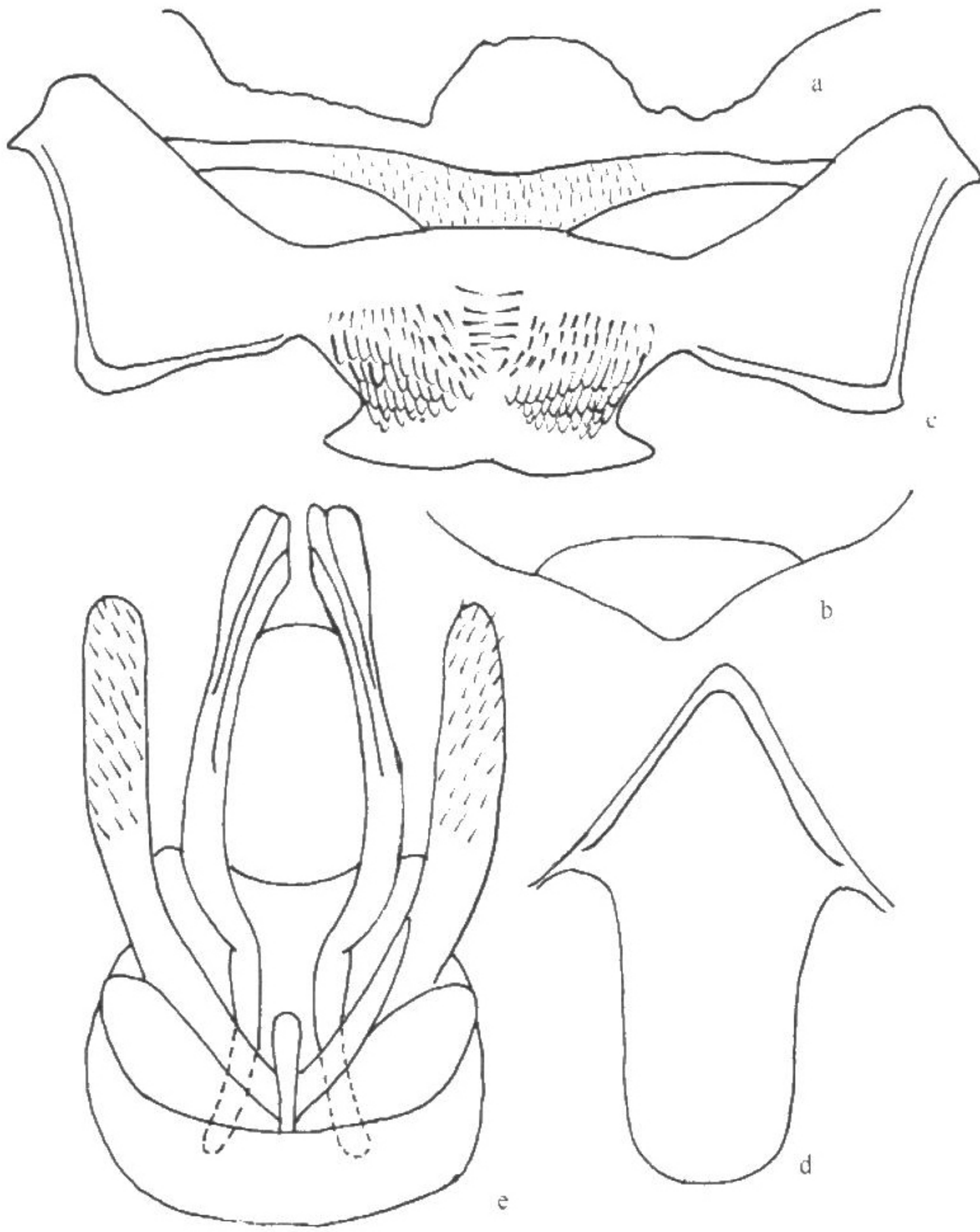


图 154 黑毛刷切叶蜂 *M. (X.) nigroscopula* Wu

a. 第6背板 b. 第7背板 c. 第7腹板 d. 第8腹板 e. 生殖节

2/3; 第2鞭节稍长于第3节; 中胸及小盾片刻点密集, 似颜侧; 仅中胸中央稍稀; 腹部闪光, 背板具较稀的毛孔。体黑色; 上颚端齿红褐色; 翅基片黑褐色, 翅浅褐色透明, 沿前缘深褐色; 后足胫节距、各末跗节及爪均褐色。唇基、颜顶、颊、中胸、小盾片及腹部第3~6节背板均被黑褐色毛, 腹部的毛较长; 颜侧、中胸前缘两侧角、胸侧、并胸腹节两侧及腹部第1~2节背板被白毛; 前足腿节外侧被白色长毛; 前足及中足基跗节的内、外侧均密被金黄色毛; 后足腿节及基跗节外侧被稀的金黄色毛; 基跗节内表面被金黄色毛刷; 余各节被黑褐色毛; 腹毛刷黑色。

雄性: 12mm。毛色及刻点均似雌性, 与雌性主要区别为: 上颚宽大, 3齿, 基部外缘具角状突; 前足胫节端部及跗节黄褐色; 跗节扁平; 基跗节内表面凹; 胫节及跗节外侧具白长毛; 中足及后足负爪节及爪褐色; 腹部第7背板、第6~8节腹板及生殖节



见图 154。

观察标本：四川，乡城中热乌，3800~4100m，1982.VII. 2~7，3♂，张学忠采，1982.VII. 2，1♂，柴怀成采，1982.VIII. 7~16，2♂，张学忠采；巴塘义敦，3800m，1982.VIII. 16，2♂，张学忠采；云南，德钦梅里雪山，3200m，1982.VII. 22，1♂，张学忠采；西藏，昌都，1976.VIII. 8~9，2♀，张学忠采；江达兵站，3400m，1976.VII. 21，1♂，韩寅恒采。

采访植物：紫云英。

分布：四川（乡城、巴塘）、云南（德钦）、西藏（昌都、江达）。

#### (245) 毛腹切叶蜂 *Megachile (Xanthosaurus) piliventris* Morawitz, 1886

*Megachile piliventris* Mrawitz, 1886, Hor. Soc. Ent. Ross., 20: 218.; Dalla Torre, 1896, Cat. Hym., 10: 444; Friese, Bienen Europa's, 5: 125; Wu, 1941, Cat. Ins. Sin., 6: 290. China: Tibet.

雌性：13mm。体黑色，被浅黄至黄色毛；腹部第2~5节背板端缘具黄毛带。上颚4齿，第3及4齿相距远，第2及第3间隙有切脊；唇基端缘小齿状；触角第1鞭节长于第2节；唇基、额、颊及颅顶刻点细密；中胸背板刻点细密，中央很稀；腹部第2~3节背板具横沟，基部革状，端部及其他背板刻点密；各腿节较粗大；后足基跗节基部宽于端部。上颚端齿黑褐色；触角鞭节黑褐色；翅基片、翅痣、翅脉均红褐色；翅透明，浅黄色；距黄褐色；各末跗节红褐色。体毛浅黄色；唇基两侧、颜侧、颅顶、颊、胸部背板四周、胸侧、小盾片、并胸腹节及腹部第1~2节背板均被黄色长毛；第3~5节背板被稀的黄毛，端缘具黄毛带；第6节背板密被浅黄色毛；腹毛刷大部分浅黄色。

雄性：8.5mm。体黑色；腹部第2~5节背板端缘具黄毛带。上颚4齿；触角第2鞭节等于第3节；颊窄于复眼宽；前足基节具1弯的小突；前足跗节扁平，浅黄色，第2跗节端部黑色，下缘被白色长毛，部分毛端半部黑色；前足腿节及胫节粗大，胫节端部黄色，具2个小刺突；腹部第2~5节背板具横压痕；第6节背板亚端缘圆，小锯齿状，表面中央具浅凹；第7节背板端缘具3齿；体黑色，翅基片及翅脉均褐色。体毛浅黄色；颜面密被白色长毛；胸部被灰黄色毛；腹部背板被黄毛，第2~5节背板端缘具黄毛带；足毛浅黄色。

观察标本：青海，贵南，3300~3900m，1953.V. 28，1♀，张毅然采；新疆，喀什，1961.VI. 24，1♂，廖定熹采，1974.VII. 28，1♀，刘举鹏采；叶城，3500m，1974.VIII. 5，1♀，刘举鹏采。

采访植物：向日葵。

分布：青海（贵南）、新疆（喀什、叶城）。